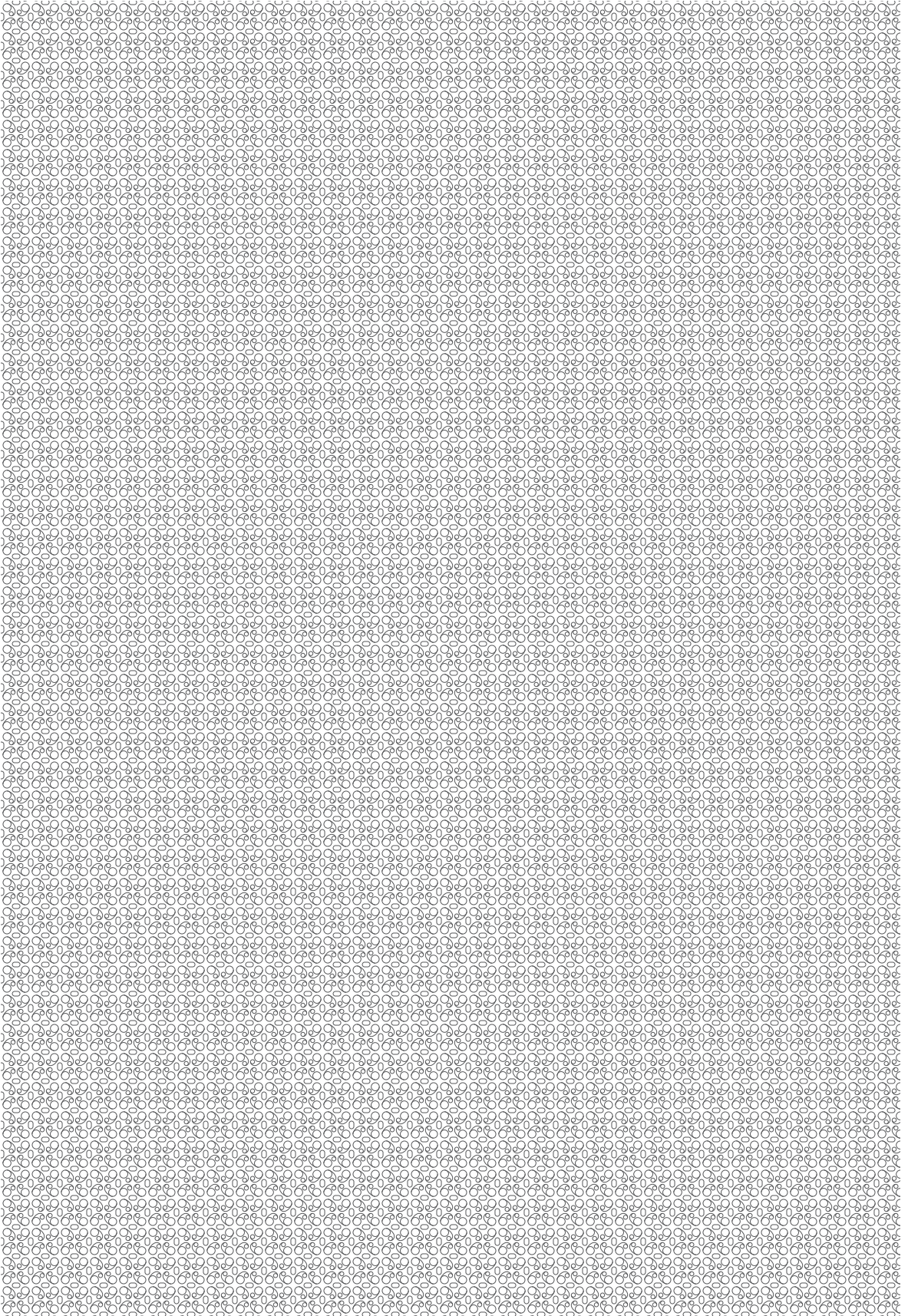


2026年度入学試験問題

政治・経済

(試験時間 13:15～14:15 60分)

1. この問題冊子が、出願時に選択した科目のものであることを確認のうえ、解答してください。
2. 解答用紙は、マーク解答用紙のみです。
3. 解答は、必ず解答欄にマークしてください。解答欄以外にマークすると無効となります。
4. 解答は、HBの鉛筆またはシャープペンシルを使用し、訂正する場合は、プラスチック製の消しゴムを使用してください。特に、一度マークした箇所を修正する場合、しっかりと消してください。消し残りがあると、解答が無効となることがあります。また、消しくずを残さないでください。
5. 解答用紙を折り曲げたり、汚したりしないでください。
6. 解答用紙には、必ず受験番号と氏名を記入・マークしてください。未記入や記入・マークミスなどがあった場合は、当該科目の解答は無効となります。



I 次の文章を読んで、下記の設問に答えなさい。(35点)

日本国憲法第41条には、「国会は、国権の A 機関であつて、^(a) 国の唯一の立法機関である」と国会の位置づけと役割が規定されている。「 A 機関」と位置づけられているのは、国会が国民から選ばれた代表によって構成されているからである。衆議院^(b)と参議院による二院制を採用している国会は、合計で700人をこえる国会議員からなっている。それぞれの議員は、選挙区選挙か比例代表選挙のいずれかの方法によって選出される。衆議院と参議院の議員がそれぞれ集まって話し合う国会の種類としては、常会^(d)（通常国会）・臨時会（臨時国会）・特別会（特別国会）の3種類がある。この他に、参議院の緊急集会^(e)も憲法に規定されている。1999年以降、イギリスのクエスチョンタイムをモデルにした党首討論を導入したり、政府委員制度を廃止したりするなどさまざまな国会改革が進められている。

イギリス型の議院内閣制を採用している日本では、日本国憲法第66条3項に「内閣は、行政権の行使について、国会に対し B して責任を負ふ」と規定されている。内閣は、内閣総理大臣と国務大臣^(f)によって構成されており、いずれも文民でなければならない。内閣総理大臣は国会議員の中から国会の議決によって指名され、国務大臣は内閣総理大臣が任命するが、その C は国会議員でなければならない。内閣総理大臣は、任意に国務大臣を罷免することができる。

日本国憲法には政党^(g)に関する直接の規定はないが、日本の政治において政党が果たしている役割は大きい。日本はアメリカやイギリスのような二大政党制^(h)ではなく、多党化が進んでいる。しかし、「55年体制」⁽ⁱ⁾の成立以降、自由民主党（自民党）の存在は常に大きく、55年体制が崩壊して30年以上が経過した現在でも、自民党は優位な地位を保っている。実際に2025年7月の時点で、自民党がその結党以来下野した期間は、55年体制が崩壊した直後の1年足らずの期間と、政権交代が起こり、それまで野党であった政党の連立政権が生まれた約3年間だけである。

2015年の法改正によって18歳以上の国民が選挙に参加できるようになり、投票する機会のある高校生もいる。しかし、若年者の政治への関心は高くはなく、投票率^(j)は高齢者に比べて概して低い。若年者こそ、これから長期間にわたって政治に関わっていくことは間違いない。私たち自らが政治に興味・関心を寄せていくことが重要である。

問1 文章中の空欄 ～ にあてはまる最も適切な語句を，下記のア～ケの中からそれぞれ1つ選び，その記号をマーク解答用紙の解答欄にマークしなさい。

- ア. 代表
- イ. 連帯
- ウ. 3分の1以上
- エ. 協同
- オ. 過半数
- カ. 協賛
- キ. 補弼
- ク. 最高
- ケ. 3分の2以上

問2 文章中の下線部(a)に関連して，日本国憲法に規定されている「国の唯一の立法機関」の例外規定のうち，「法律の範囲内で」という制限がある規定として最も適切なものを，下記のア～エの中から1つ選び，その記号をマーク解答用紙の解答欄にマークしなさい。

- ア. 両議院による規則の制定
- イ. 内閣による政令の制定
- ウ. 最高裁判所による規則の制定
- エ. 地方公共団体による条例の制定

問3 文章中の下線部(b)について，以下の設問に解答しなさい。

(1) 衆議院と参議院についての日本国憲法の規定に関して，下記のア～エの条文中に見られる4つの法律のうち3つは主に同じ法律を指している。1つだけ異なる法律として最も適切なものを，下記のア～エの中から1つ選び，その記号をマーク解答用紙の解答欄にマークしなさい。

- ア. 両議院の議員の定数は，法律でこれを定める。
- イ. 両議院の議員及びその選挙人の資格は，法律でこれを定める。
- ウ. 選挙区，投票の方法その他両議院の議員の選挙に関する事項は，法律でこれを定める。
- エ. 両議院の議員は，法律の定めるところにより，国庫から相当額の歳費を受ける。

(2) 衆議院の優越において、衆議院と参議院で異なった議決をした場合に、両院協議会を必ずしも開かなくてよい事項として最も適切なものを、下記のア～エの中から1つ選び、その記号をマーク解答用紙の解答欄にマークしなさい。

- ア. 法律案の議決
- イ. 予算の議決
- ウ. 条約の承認
- エ. 内閣総理大臣の指名

問4 文章中の下線部(c)に関連して、衆議院議員総選挙と参議院議員通常選挙における選挙区選挙と比例代表選挙についての記述として**適切でないもの**を、下記のア～エの中から1つ選び、その記号をマーク解答用紙の解答欄にマークしなさい。

- ア. 衆議院議員総選挙の選挙区選挙は、小選挙区制で行われており、一票の格差是正のために、都道府県の議席配分にはアダムズ方式が導入されている。
- イ. 衆議院議員総選挙の比例代表選挙は、拘束名簿式で行われており、同一順位の重複立候補者は小選挙区選挙での惜敗率の高い順に当選となる。
- ウ. 参議院議員通常選挙の選挙区選挙は、原則として都道府県単位の選挙区で行われているが、島根県と鳥取県、徳島県と香川県はそれぞれ合区となっている。
- エ. 参議院議員通常選挙の比例代表選挙は、非拘束名簿式で行われており、原則として個人票を多く獲得した候補者から議席を得るが、一部に特定枠が設けられている。

問5 文章中の下線部(d)について、以下の設問に解答しなさい。

(1) 常会（通常国会）についての記述として**適切でないもの**を、下記のア～エの中から1つ選び、その記号をマーク解答用紙の解答欄にマークしなさい。

- ア. 毎年1回1月中に召集される。
- イ. 会期は、180日間と定められている。
- ウ. 会期の延長は、1回のみとなっている。
- エ. 主要な議事は、翌年度の予算審議である。

(2) 臨時会（臨時国会）の召集について、日本国憲法の規定では衆議院か参議院の総議員のどれだけの要求があれば、内閣は臨時会の召集を決定しなければならないか。最も適切なものを、下記のア～エの中から1つ選び、その記号をマーク解答用紙の解答欄にマークしなさい。

ア. 4分の1以上

イ. 3分の1以上

ウ. 過半数

エ. 3分の2以上

(3) 次の条文は衆議院の解散と特別会の召集についての日本国憲法第54条1項である。

空欄 と にあてはまる数字の組合せとして最も適切なものを、下記のア～エの中から1つ選び、その記号をマーク解答用紙の解答欄にマークしなさい。

第54条

①衆議院が解散されたときは、解散の日から 日以内に、衆議院議員の総選挙を行ひ、その選挙の日から 日以内に、国会を召集しなければならない。

ア. X—30 Y—30

イ. X—30 Y—40

ウ. X—40 Y—30

エ. X—40 Y—40

問6 文章中の下線部(e)についての記述として最も適切なものを、下記のア～エの中から1つ選び、その記号をマーク解答用紙の解答欄にマークしなさい。

ア. 参議院の緊急集会は、衆議院の解散による閉会中に開かれる。

イ. 国に緊急の必要があるとき、参議院の緊急集会を求めるのは参議院議長である。

ウ. 参議院の緊急集会で採られた措置は、特別な場合として、衆議院の同意がなくても効力をもち続ける。

エ. 参議院の緊急集会は、これまでに開かれたことはない。

問7 文章中の下線部(f)に関連して、閣議についての記述として**適切でないもの**を、下記のア～エの中から1つ選び、その記号をマーク解答用紙の解答欄にマークしなさい。

- ア. 閣議は、内閣総理大臣が主宰する。
- イ. 閣議は、原則非公開で行われる。
- ウ. 各大臣から閣議を求めることはできない。
- エ. 定例閣議と臨時閣議、持ち回り閣議がある。

問8 文章中の下線部(g)についての記述として最も適切なものを、下記のア～エの中から1つ選び、その記号をマーク解答用紙の解答欄にマークしなさい。

- ア. 政党とは、特定の利益を実現するために政府や議会に働きかけを行う集団である。
- イ. 政党の形態は、選挙権の拡大にともない大衆政党から名望家政党へと変わった。
- ウ. 日本の政党は、所属議員に党の方針通りに投票するように要求する党議拘束が強い傾向にあり、国会審議を形骸化させるという批判がある。
- エ. 政治資金パーティーに関する収支報告書不記載などの問題を受けて、政治資金規正法が改正され、個人から政党への資金の寄付は一切禁止された。

問9 文章中の下線部(h)に関連して、2024年に誕生したイギリスのスターマー政権の与党と、その前のスナク政権の与党の組合せとして最も適切なものを、下記のア～エの中から1つ選び、その記号をマーク解答用紙の解答欄にマークしなさい。

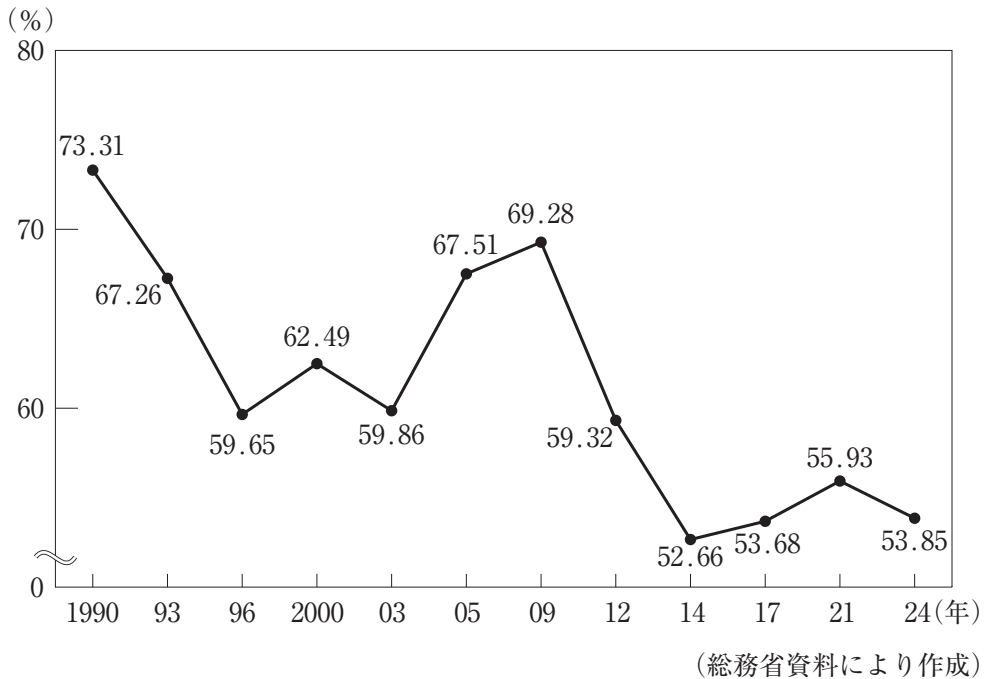
- ア. スターマー政権—保守党 スナク政権—保守党
- イ. スターマー政権—労働党 スナク政権—保守党
- ウ. スターマー政権—保守党 スナク政権—労働党
- エ. スターマー政権—労働党 スナク政権—労働党

問10 文章中の下線部(i)についての記述として**適切でないもの**を、下記のア～エの中から1つ選び、その記号をマーク解答用紙の解答欄にマークしなさい。

- ア. 社会党の左派と右派が再統一された後で、保守合同により自民党が結成された。
- イ. 二大政党制にはならず、自民党一党優位の体制は1と2分の1政党制とよばれた。
- ウ. 1960年代になると、民社党や公明党が結成され多党化の状況が生まれた。
- エ. 日本国憲法について自民党は護憲、社会党は改憲を基本的な方針としていた。

問11 文章中の下線部(j)に関連して、次の図は、衆議院議員総選挙の投票率（全体）の推移を示したものである。この図に関する後の記述 A、B の正誤の組合せとして最も適切なものを、下記のア～エの中から1つ選び、その記号をマーク解答用紙の解答欄にマークしなさい。

衆議院議員総選挙の投票率（全体）の推移



- A この間の投票率が2番目に高かった衆議院議員総選挙の結果は、民主党が308議席を獲得し、政権交代が実現した。選挙後、民主党代表の菅直人が内閣総理大臣に選出され、民主・社民・国民新党による連立政権が発足した。
- B この間の投票率が最も低かった衆議院議員総選挙の結果は、自民党が291議席を獲得したが、公明党との議席を合わせても全議席の3分の2には達しなかった。

- ア. A—正 B—正
 イ. A—正 B—誤
 ウ. A—誤 B—正
 エ. A—誤 B—誤

II 次の文章を読んで、下記の設問に答えなさい。(35点)

現在の日本においては、「人手不足」が大きな問題となっており、大学新卒者などの就職は好調な状況が続き、1990年代から2000年代の「就職氷河期」^(a)といわれた時期とは様変わりしている。少子高齢化^(b)にともない人口減少^(c)が進行している日本では、労働力を確保する方法の一つとして高齢者の雇用の促進が考えられる。公的年金^(d)の支給開始年齢は段階的に引き上げられてきたが、これからは年金を受給しながら働くというスタイルが普通になるのかもしれない。

高度経済成長期においては、終身雇用制度と、それを前提とした年功序列型賃金^(e)、労働組合が日本の雇用慣行となっていた。現在では、終身雇用制度と年功序列型賃金は、公務員^(f)には維持されている部分はあるが、民間企業^(g)においてはさまざまな変化が見られる。新卒の一括採用は現在も続けられてはいるが、就職後の早期離職も多くなっており、転職が一般化している。働き方も多様化^(h)してきており、雇用そのものがかなり流動化してきている。同じ企業でフルタイムで毎日働くだけでなく、他の仕事との兼業や副業をもつことなどもある。労働者の生活スタイルの改善をめざすワーク・ライフ・バランス⁽ⁱ⁾も注目されており、2018年には複数の労働法を改正するが制定された。

一方、日本の社会保障制度^(j)は、第二次世界大戦後に急速に整備されたものであり、公的扶助・社会保険・社会福祉・公衆衛生の4つが柱となっている。公的扶助については、1946年に制定され、1950年に全面改正された生活保護法によって保障されている。社会保険については、高度経済成長期の1961年に「国民皆保険・皆年金」が確立された。社会福祉については、児童福祉法、身体障害者福祉法をはじめとする各種の法律が制定されている。公衆衛生については、新型コロナウイルス感染症の感染拡大期に、その業務活動の重要性が改めて認識された^(k)が中心となってさまざまな活動を行っている。

日本では、社会保障と雇用が一体となっている部分がある。会社員の場合は、社会保険⁽¹⁾の保険料の一部は事業主が負担することになる。しかし、自営業者などは、自ら国民健康保険や国民年金に加入し、それらの保険料は全額自己負担しなければならない。少子高齢化が進み、雇用や働き方が多様化している現在、社会保障制度のあり方を考えていくことは重要である。

問1 文章中の空欄 ～ にあてはまる最も適切な語句を、下記のア～ケの中からそれぞれ1つ選び、その記号をマーク解答用紙の解答欄にマークしなさい。

- ア. 働き方改革関連法
- イ. 産業別
- ウ. 診療所
- エ. 男女雇用機会均等法
- オ. 保健所
- カ. 職種別
- キ. 男女共同参画社会基本法
- ク. 消費生活センター
- ケ. 企業別

問2 文章中の下線部(a)について、この時期に見られた状況として最も適切なものを、下記のア～エの中から1つ選び、その記号をマーク解答用紙の解答欄にマークしなさい。

- ア. 有効求人倍率は1.0倍を下回る年が続き、完全失業率は10%をこえる年があった。
- イ. 有効求人倍率は1.0倍を下回る年が続き、完全失業率は5%をこえる年があった。
- ウ. 有効求人倍率が0.6倍を下回る年はなかったが、完全失業率は10%をこえる年があった。
- エ. 有効求人倍率が0.6倍を下回る年はなかったが、完全失業率は5%をこえる年があった。

問3 文章中の下線部(b)に関連して、2025年現在の日本の高齢化率（全人口に占める65歳以上の割合）の状況として最も適切なものを、下記のア～エの中から1つ選び、その記号をマーク解答用紙の解答欄にマークしなさい。

- ア. 7%未満
- イ. 7%をこえた高齢化社会
- ウ. 14%をこえた高齢社会
- エ. 21%をこえた超高齢社会

問4 文章中の下線部(c)に関連して、日本の人口減少についての記述として**適切でないもの**を、下記のア～エの中から1つ選び、その記号をマーク解答用紙の解答欄にマークしなさい。

ア. 日本の人口は2008年をピークに、2011年以降減少が続いており、その減少幅は2010年代より2020年代に入ってからの方が大きい。

イ. 地域の人口の半数以上が65歳以上の高齢者で、社会的な共同生活を維持することが困難な限界集落の増加が、各地で問題となっている。

ウ. 少子化や地方から都市への人口移動が止まらない場合、将来は存続することができない消滅可能性の高い都市があると指摘されている。

エ. 地域別に見たとき、2020年代に入ってから、1年ごとの人口増減率がプラスの市町村はあるが、都道府県はない。

問5 文章中の下線部(d)について、2025年現在の公的年金制度の説明として**適切でないもの**を、下記のア～エの中から1つ選び、その記号をマーク解答用紙の解答欄にマークしなさい。

ア. 公務員が加入していた共済年金は、厚生年金に統合されている。

イ. 公的年金の支給開始年齢は、原則として60歳となっている。

ウ. 年金財政は、賦課方式を基本としている。

エ. 年金額の算定については、マクロ経済スライドが適用されている。

問6 文章中の下線部(e)に関連して、高度経済成長期に見られた終身雇用制度と年功序列型賃金についての記述として最も適切なものを、下記のア～エの中から1つ選び、その記号をマーク解答用紙の解答欄にマークしなさい。

ア. 労働者にとっては、ライフプランを立てやすい制度である。

イ. 労働者にとっては、企業への帰属意識をもちにくい制度である。

ウ. 企業にとっては、都合によって正社員の解雇がしやすい制度である。

エ. 企業にとっては、人件費が増大しにくい制度である。

問7 文章中の下線部(f)に関連して、公務員の労働三権についての記述として適切でないものを、下記のア～エの中から1つ選び、その記号をマーク解答用紙の解答欄にマークしなさい。

- ア. 団体行動権（争議権）については、すべての公務員が認められていない。
- イ. 団体交渉権は、認められている公務員と認められていない公務員がある。
- ウ. 労働組合を結成する団結権については、すべての公務員に認められている。
- エ. 労働三権が制限されている代償措置として、人事院勧告などが行われている。

問8 文章中の下線部(g)に関連して、会社法に定められた会社のうち、出資者がそれぞれ1名以上の無限責任社員と有限責任社員である会社として最も適切なものを、下記のア～エの中から1つ選び、その記号をマーク解答用紙の解答欄にマークしなさい。

- ア. 株式会社
- イ. 合資会社
- ウ. 合名会社
- エ. 合同会社

問9 文章中の下線部(h)について、以下の設問に解答しなさい。

(1) 働き方や雇用の多様化について、次のA～Cの説明とそれらの名称との組合せとして最も適切なものを、下記のア～カの中から1つ選び、その記号をマーク解答用紙の解答欄にマークしなさい。

A 限られた仕事量に対し、一人あたりの労働時間を減らして雇用を維持する取り組み

B 一定の時間帯の中で労働者が、始業・終業の時刻や労働時間を自分で設定できる働き方

C 各企業のオフィスなどには出勤せずに、自宅や他の場所で仕事をする働き方

ア. A—テレワーク B—フレックスタイム C—ワークシェアリング

イ. A—テレワーク B—ワークシェアリング C—フレックスタイム

ウ. A—フレックスタイム B—テレワーク C—ワークシェアリング

エ. A—フレックスタイム B—ワークシェアリング C—テレワーク

オ. A—ワークシェアリング B—テレワーク C—フレックスタイム

カ. A—ワークシェアリング B—フレックスタイム C—テレワーク

(2) 近年の雇用環境の変化についての記述として最も適切なものを、下記のア～エの中から1つ選び、その記号をマーク解答用紙の解答欄にマークしなさい。

ア. アルバイト、パートタイム労働者、契約社員、派遣労働者など、企業に直接雇用されてその企業で働く非正規雇用者が多くなった。

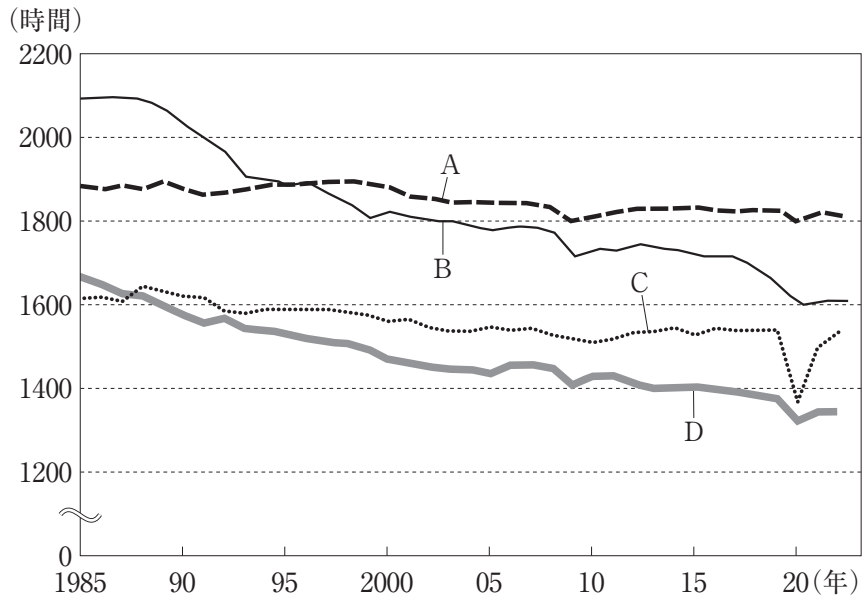
イ. 非正規雇用者は一般に有期労働契約のため、労働組合に加入できないことが問題となっている。

ウ. 最高裁判所は、非正規雇用者に対する賞与や退職金、住宅手当や扶養手当などの不支給について、すべて不合理な格差であるとする判決を出した。

エ. 企業には、正規雇用者と非正規雇用者の不合理な待遇差を解消する、同一労働同一賃金という原則を守ることが求められている。

問10 文章中の下線部(i)に関連して、次の図は、主要国の一人あたり平均年間総実労働時間の推移を示したグラフである。A～Dは、日本、アメリカ、イギリス、ドイツのいずれかの国である。A、B、Dの国名の組合せとして最も適切なものを、下記のア～ケの中から1つ選び、その記号をマーク解答用紙の解答欄にマークしなさい。

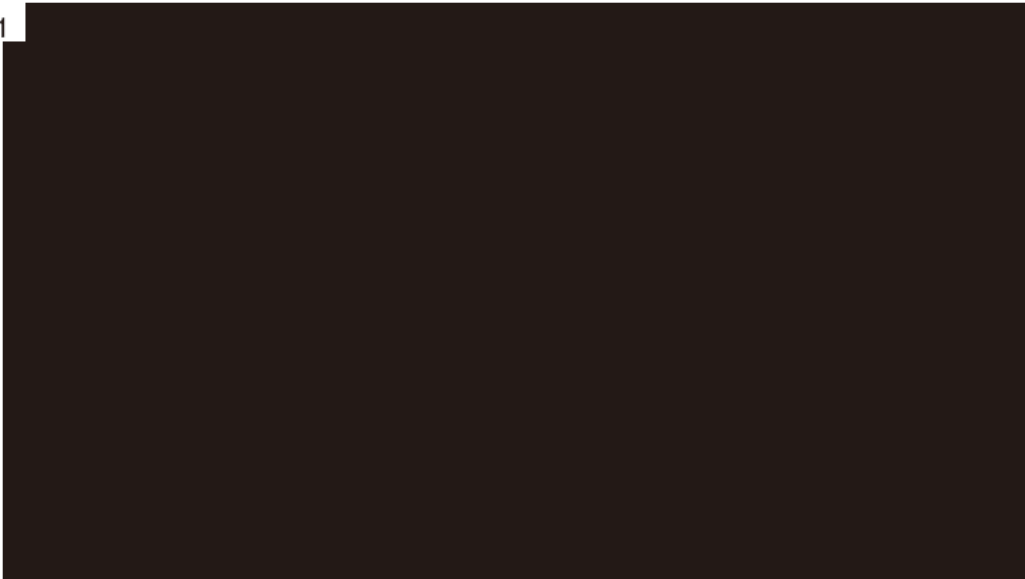
一人あたり平均年間総実労働時間の推移



(独立行政法人 労働政策研究・研修機構『データブック国際労働比較 2024』により作成)

- | | | |
|-----------|--------|--------|
| ア. A—日本 | B—アメリカ | D—イギリス |
| イ. A—日本 | B—イギリス | D—アメリカ |
| ウ. A—日本 | B—アメリカ | D—ドイツ |
| エ. A—アメリカ | B—日本 | D—ドイツ |
| オ. A—アメリカ | B—イギリス | D—日本 |
| カ. A—アメリカ | B—ドイツ | D—イギリス |
| キ. A—ドイツ | B—アメリカ | D—イギリス |
| ク. A—ドイツ | B—日本 | D—イギリス |
| ケ. A—ドイツ | B—イギリス | D—アメリカ |

問11



※問題が成立しないため、掲載しません。

問12 文章中の下線部(k)に関連して、新型コロナウイルス感染症に対する日本国内の対応として適切でないものを、下記のア～エの中から1つ選び、その記号をマーク解答用紙の解答欄にマークしなさい。

- ア. 政府の要請による全国一斉休校期間の後も、地方公共団体の判断により多くの学校で休校や分散登校などが行われた。
- イ. 政府は、国民に対して緊急事態宣言を複数回出した。
- ウ. まん延防止措置などの影響で休業させられ、休業手当を受けられなかった労働者には支援金や給付金が支給された。
- エ. 政府が調達したワクチンは、5類感染症に移行する前から国民の自己負担によって接種された。

問13 文章中の下線部(1)に関連して、保険の特性から事業主が保険料の全額を負担している社会保険として最も適切なものを、下記のア～エの中から1つ選び、その記号をマーク解答用紙の解答欄にマークしなさい。

- ア. 厚生年金保険
- イ. 労働者災害補償保険（労災保険）
- ウ. 介護保険
- エ. 医療保険

Ⅲ 次の文章を読んで、下記の設問に答えなさい。(30点)

国際貿易については、イギリスの経済学者 が比較生産費説によって説明したように、各国が比較優位にある産業に特化する国際分業と自由貿易が国際経済の発展につながると思われてきた。第二次世界大戦が起こる経済的な要因となったのは、保護主義的な 経済であったため、第二次世界大戦後は、^(a)IMF-GATT 体制が構築されて自由貿易がめざされることになった。しかし、やがて各国間で^(b)貿易収支の不均衡が問題となってきた。とくにアメリカの貿易赤字は非常に大きくなり、^(c)国際収支のアンバランスも目立つようになった。一方で、世界各国はさまざまな対応を行ってきた。ヨーロッパでスタートした^(d)地域的経済統合は、現在では世界各地で見られるようになった。また、多国間だけではなく2国間のFTAやEPAも積極的に結ばれるようになってきている。このように貿易の自由化が、国際経済の発展につながると思われて進められてきたが、第二次トランプ政権の関税政策により、今後の国際社会における貿易に対する考え方は少し変わるかもしれない。今後の動向が注目される。

国際通貨体制も大きく変化してきた。第二次世界大戦後は、金・ドル本位制によって、金との交換が保証されたドルが基軸通貨となった。しかし、1960年代以降の^(e)ドル危機もあって1971年8月、ニクソン大統領は、突然金とドルとの交換停止を発表した。同年末には^(f)スミソニアン協定が結ばれたが、やがて先進国は変動相場制へと移行するようになり、1976年の 合意で固定相場制から変動相場制への移行が正式に承認された。その後の円の対ドル相場は、とくに^(g)プラザ合意後は円高の傾向が続くこととなった。しかし、2020年代になってからは変化が見られるようになり、2024年には一時1ドル= 円台となる歴史的な円安となった。

地球環境問題への対応についても変化が見られるようになってきている。第二次トランプ政権はスタート直後に からの離脱を通告し、^(h)温室効果ガス排出量の削減にも後ろ向きになっている。しかし、地球温暖化は間違いなく進行しており、私たちがこの問題にどのように対処していくかが問われている。

再生可能エネルギーとして、風力や太陽光が注目されている。しかし近年のAIの本格的な普及には、大規模なデータセンターが必要であり、その維持管理には膨大な電力が必要とされるため、原子力発電に再び注目が集まっている。⁽ⁱ⁾資源・エネルギー問題の動向からも目がはなせない。

問1 文章中の空欄 ～ にあてはまる最も適切な語句を，下記のア～コの中からそれぞれ1つ選び，その記号をマーク解答用紙の解答欄にマークしなさい。

- ア. パリ協定
- イ. リスト
- ウ. キングストン
- エ. 京都議定書
- オ. モノカルチャー
- カ. 160
- キ. リカード
- ク. 200
- ケ. ブロック
- コ. ルーブル

問2 文章中の下線部(a)について，以下の設問に解答しなさい。

(1) 1944年に締結されたブレトン・ウッズ協定に基づいて，国際通貨基金（IMF）とともに設立が決定された国際経済機構として最も適切なものを，下記のア～エの中から1つ選び，その記号をマーク解答用紙の解答欄にマークしなさい。

- ア. 国際開発協会（IDA）
- イ. 国際復興開発銀行（IBRD）
- ウ. 国際金融公社（IFC）
- エ. 経済協力開発機構（OECD）

(2) 関税と貿易に関する一般協定（GATT）を改組して世界貿易機関（WTO）を設立することが合意されたラウンドとして最も適切なものを，下記のア～エの中から1つ選び，その記号をマーク解答用紙の解答欄にマークしなさい。

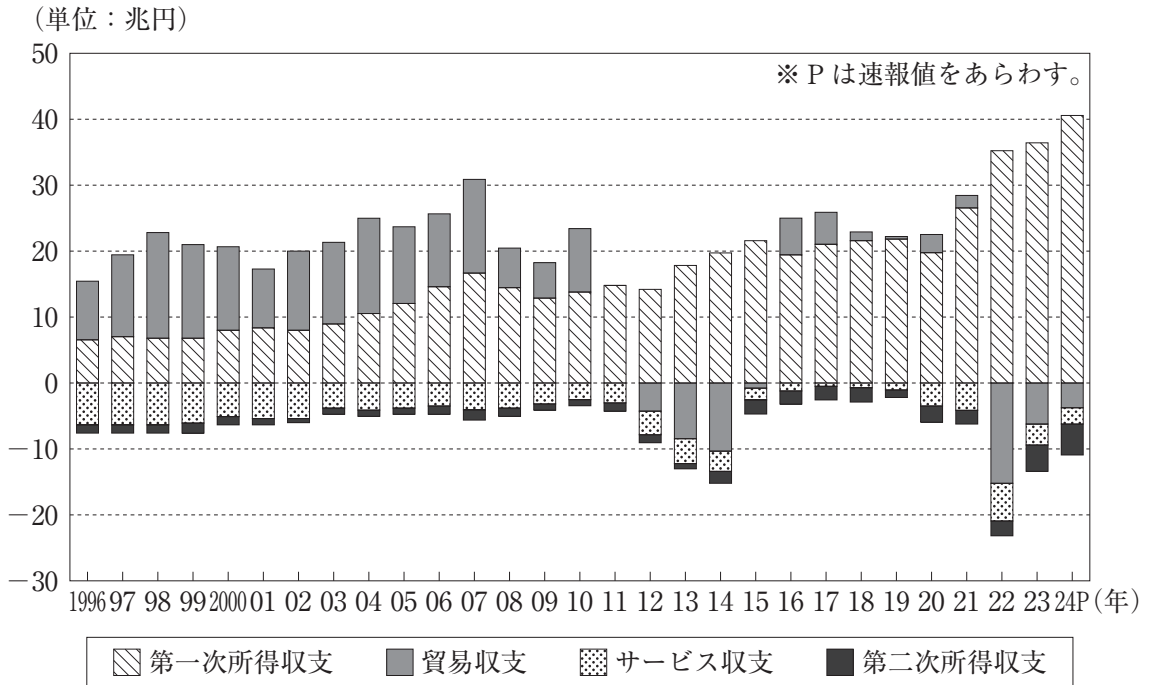
- ア. ケネディ・ラウンド
- イ. 東京ラウンド
- ウ. ウルグアイ・ラウンド
- エ. ドーハ・ラウンド

問3 文章中の下線部(b)に関連して、日米間の貿易摩擦の歴史についての記述として最も適切なものを、下記のア～エの中から1つ選び、その記号をマーク解答用紙の解答欄にマークしなさい。

- ア. 1980年代には、日本からの輸出拡大によって日米間に深刻な貿易摩擦が発生し、日本は自動車の輸出自主規制を行った。
- イ. 1988年にアメリカは、不公正な貿易慣行により自国の産業が損害を受けた場合、適切な報復措置をとれるという包括通商・競争力強化法 301 条を削除した。
- ウ. 1989年には、アメリカと日米包括経済協議が開かれ、内外価格差や排他的な商慣行が問題となった。
- エ. 1993年からは日米構造協議が開かれ、アメリカは市場開放について数値目標の設定を求めた。

問4 文章中の下線部(c)に関連して、次の図は日本の経常収支の推移（1996年～2024年）を示したものである。この図についての記述として適切でないものを、下記のア～エの中から1つ選び、その記号をマーク解答用紙の解答欄にマークしなさい。

日本の経常収支の推移



(経済産業省『通商白書 2025年版』により作成)

- ア. 経常収支は、この29年間黒字を維持している。
- イ. 貿易収支は、2010年までは安定的に黒字を維持してきたが、その後は10兆円をこえる赤字を記録した年もある。
- ウ. 第一次所得収支は、この29年間黒字幅が増加する傾向にあり、その黒字幅は1996年に比べて2024年には5倍以上となっている。
- エ. サービス収支と第二次所得収支は、この29年間常に赤字となっており、どの年もサービス収支の赤字が第二次所得収支の赤字を上回っている。

問5 文章中の下線部(d)に関連して、次の文章はヨーロッパの経済統合について説明したものである。文章中の空欄 ～ にあてはまる語句の組合せとして最も適切なものを、下記のア～クの中から1つ選び、その記号をマーク解答用紙の解答欄にマークしなさい。

第二次世界大戦で荒廃したヨーロッパ諸国は、冷戦を背景に地域統合を進めた。1967年に、欧州石炭鉄鋼共同体（ECSC）と欧州原子力共同体（EURATOM）と が統合されて欧州共同体（EC）が発足した。1992年には 条約が調印されて、翌年にECは欧州連合（EU）となった。1999年には単一通貨ユーロが導入され、流通しているが、2009年に表面化した の財政赤字問題をきっかけにユーロ危機が起こった。

- | | | |
|---------------------|-----------|---------|
| ア. X—欧州自由貿易連合（EFTA） | Y—マーストリヒト | Z—ギリシャ |
| イ. X—欧州自由貿易連合（EFTA） | Y—マーストリヒト | Z—ポルトガル |
| ウ. X—欧州自由貿易連合（EFTA） | Y—アムステルダム | Z—ギリシャ |
| エ. X—欧州自由貿易連合（EFTA） | Y—アムステルダム | Z—ポルトガル |
| オ. X—欧州経済共同体（EEC） | Y—マーストリヒト | Z—ギリシャ |
| カ. X—欧州経済共同体（EEC） | Y—マーストリヒト | Z—ポルトガル |
| キ. X—欧州経済共同体（EEC） | Y—アムステルダム | Z—ギリシャ |
| ク. X—欧州経済共同体（EEC） | Y—アムステルダム | Z—ポルトガル |

問6 文章中の下線部(e)に関する記述として適切でないものを、下記のア～エの中から1つ選び、その記号をマーク解答用紙の解答欄にマークしなさい。

- ア. アメリカは、ベトナム戦争への軍事支出、海外援助や民間企業の海外投資の増大により、国際収支の赤字が続いていた。
- イ. ドルへの信用不安から各国政府がドルを金に交換したため、大量の金がアメリカ国内から流出した。
- ウ. アメリカは国際貿易で用いられるドルを供給しなければならない一方で、供給すればするほどドルの価値が下がるという国際流動性のジレンマに陥った。
- エ. アメリカの対外債務は、ドルとの交換に応じるために準備している金の保有高を下回るようになった。

問7 文章中の下線部(f)に関連して、スミソニアン協定で金とドルの交換比率と円の対ドル為替レートはどのように変更されたか、最も適切なものを、下記のア～エの中から1つ選び、その記号をマーク解答用紙の解答欄にマークしなさい。

- ア. 金1オンス=38ドルから35ドル 1ドル=308円から360円
- イ. 金1オンス=38ドルから35ドル 1ドル=360円から308円
- ウ. 金1オンス=35ドルから38ドル 1ドル=308円から360円
- エ. 金1オンス=35ドルから38ドル 1ドル=360円から308円

問8 文章中の下線部(g)に関連して、プラザ合意とその前後の出来事として最も適切なものを、下記のア～エの中から1つ選び、その記号をマーク解答用紙の解答欄にマークしなさい。

- ア. 1980年代のアメリカは、財政赤字と金融収支の赤字が同時に拡大する双子の赤字に悩まされていた。
- イ. 1985年に行われたG7による会議で、ドル高是正のために協調して為替介入を行うことが合意された。
- ウ. 合意後、会議に出席した国々によるドル買いが行われた結果、急激なドル安が進んだ。
- エ. 合意後、日本では、円高不況となり、その対策として行われた低金利政策によりバブル経済が発生した。

問9 文章中の下線部(h)に関連して、温室効果ガスの排出量と吸収量を均衡させることによってトータルとして排出量をゼロにするしくみとして最も適切なものを、下記のア～エの中から1つ選び、その記号をマーク解答用紙の解答欄にマークしなさい。

- ア. カーボンプライシング
- イ. カーボンニュートラル
- ウ. カーボンオフセット
- エ. カーボンフットプリント

問10 文章中の下線部(i)についての記述として最も適切なものを、下記のア～エの中から1つ選び、その記号をマーク解答用紙の解答欄にマークしなさい。

- ア. ハイテク製品の生産に不可欠なレアメタルやレアアースは偏在しており、中国はレアメタルの中でもタングステンやレアアースの最大の産出国となっている。
- イ. 発電する際に発生する排熱を給湯や冷暖房などに利用するスマートグリッドの普及が進められている。
- ウ. 第一次石油危機の直後に、風力や太陽光などの再生可能エネルギーの普及が急速に進み、一次エネルギーの国内供給において20%以上を占めるようになった。
- エ. 電力の供給と消費を、ICTを活用して最適にコントロールするコージェネレーションが導入されている。

