



2025 年度

法学部

英語運用能力特別入学試験

入学試験要項



中央大学

CHUO UNIVERSITY

目 次

I. 募集学科・募集人員	1
II. 出願資格	1
III. 試験日程	2
IV. 出願手続	2
V. 受験	13
VI. 合格発表	14
VII. 入学手続	15
VIII. 学費その他の納入金	15
IX. 奨学金	16
X. その他	17

一本入学試験について

本要項に記載の入学試験は、文部科学省の定める大学入学者選抜実施要項における「総合型選抜」として実施するものです(アドミッション・ポリシーについては、本学Webサイトよりご確認ください)。
合否については、筆記試験、面接の結果および出願書類(調査書その他の証明資料および志願者記載資料)を勘案し、総合的に判定します。

個人情報取扱いについて

本学は、Web出願における登録情報および出願書類に記載されている、氏名、性別、生年月日、住所、その他の個人情報について「[中央大学個人情報保護規程](#)」、「[中央大学個人情報保護方針](#)」に基づき細心の注意を払って取扱い、①入学試験実施(出願処理・選考実施)、②合格発表、③入学手続、④各種統計処理を行うために利用します。
上記利用目的のために、個人情報の一部の取扱いを、個人情報の取扱いに関する契約を締結したうえで外部業者に委託することがあります。
また、本学が取得する合格者の個人情報の一部について、中央大学学友会、中央大学学会、中央大学生生活協同組合および中央大学父母連絡会と共同利用します。

試験実施に関して

- ①試験当日、学校保健安全法で出席の停止が定められている感染症(新型コロナウイルス感染症、インフルエンザ、麻疹、風疹等)に罹患し治癒していない場合、他の受験者や監督者等への感染のおそれがありますので、受験をご遠慮ください。この場合、原則、追試験の実施や入学検定料の返還等の措置は行いません。
- ②自然災害や不測の事態により、所定の日程通りに入学試験等を実施することが困難であると本学が判断した場合、試験時間の繰り下げ、試験の延期、試験会場の変更等の対応措置をとることがあります。但し、このことに伴う受験者の個人的損害について本学は責任を負いません。
これらの対応措置を講じる場合は本学Webサイト(<https://www.chuo-u.ac.jp/>)もしくは受験ポータルサイト「UCARO」(ウカロ)上にてお知らせします。

受験上の配慮について

身体の障がい等により、受験および就学の際に特別な配慮が必要な場合は、出願を希望する入学試験の出願期間最終日の4週間前までに、本学Webサイト(<https://www.chuo-u.ac.jp/connect/admission/special/>)に開設しています受験上の配慮申請フォームより必要事項を入力して申請してください。

I. 募集学科・募集人員

募集学科	募集人員
法律学科	15名
国際企業関係法学科	
政治学科	

※志望学科は1学科に限ります。

※本入試制度は自由応募制です。他の入試制度や本学他学部、他大学との併願を認めています。

※選考の結果、合格者数が募集人員に満たない場合があります。

II. 出願資格

以下の(1)および(2)の両方に該当する者。

(1)2025年3月31日までに、以下①～⑫のいずれかに該当する者(見込み含む)。

- ①高等学校又は中等教育学校を卒業した者。
- ②特別支援学校の高等部又は高等専門学校の3年次を修了した者。
- ③外国において、学校教育における12年の課程を修了した者(注1)。
- ④外国における、12年の課程修了相当の学力認定試験に合格した18歳以上の者(注1)。
- ⑤外国において、文部科学大臣が指定した11年以上の課程を修了したとされるものであること等の要件を満たす高等学校に対応する学校の課程を修了した者。
- ⑥文部科学大臣が外国の高等学校相当として指定した外国人学校を修了した者(注1)。
- ⑦高等学校と同等と認定された在外教育施設の課程を修了した者。
- ⑧文部科学大臣が指定した専修学校の高等課程を修了した者。
- ⑨外国の大学入学資格である国際バカロレア、アビトゥア、バカロレア、GCEA レベル、国際 A レベル、欧州バカロレア資格を保有する者。
- ⑩国際的な評価団体(WASC、CIS(ECIS)、ACSI、NEASC、Cognia)の認定を受けた教育施設の12年の課程を修了した者。
- ⑪高等学校卒業程度認定試験(旧大検)に合格した者(注2)。
- ⑫本学の個別入学資格審査において認められた18歳以上の者(注3)。

注1:12年未満の課程の場合は、さらに、文部科学大臣が指定した準備教育課程又は研修施設の課程を修了する必要があります。

注2:2024年度第1回までの実施試験を対象とします。

注3:⑫での出願を希望する場合は、2024年8月21日(水)までに入試課(問い合わせフォーム:<https://chuo-admissions.zendesk.com/hc/ja/requests/new>)に問い合わせてください。なお、審査結果の通知には10日ほど日数を要しますので、時間に余裕を持って手続を行ってください。

(2)以下の①～⑦のいずれかに該当する者。

なお、出願期間初日から遡って2年以内に受験(英検については2次試験)したものに限り。

各受験回の合計点のみを有効とします。複数回受験した場合でも、各技能の最高点の合算は行いません。

- ①TOEFL iBT®(Home Edition、Paper Editionを除く)80以上(注1)。
- ②ケンブリッジ英語検定 C1 Advanced以上合格。
- ③実用英語技能検定(英検S-CBT、英検S-Interviewを含む)1級合格。
- ④国際連合公用語英語検定試験(国連英検)B級以上合格。
- ⑤TOEIC®L&R(IPテストを除く)785以上。
- ⑥IELTS(アカデミック・モジュールに限る。CDIを含む。IELTS Onlineを除く)6.0以上(注2)。
- ⑦TEAP(4技能パターン)(CBTを除く)300以上(各分野70以上)。

注1:TOEFL iBT®(Home Edition、Paper Editionを除く)についてはTest Dateスコアに限ります(My Bestスコアは受け付けません)。

注2:IELTSはOne Skill Retakeによるスコアは受け付けません。再受験前のスコアに限ります。

Ⅲ.試験日程

試験日程は、下表のとおりです。

※選考に関する詳細は、P.14を確認してください。

出願期間(締切日消印有効)	2024年9月17日(火) 10:00~9月24日(火)
受験票取得開始日時	2024年10月14日(月) 11:00~
試験日	2024年10月19日(土)
合格発表日時	2024年11月7日(木) 11:00~
入学手続期間	2024年11月7日(木)~11月14日(木)

Ⅳ.出願手続

出願にあたっての注意事項

- (1)出願は、3つのステップ(1.Web出願登録→2.入学検定料の支払い→3.出願書類の送付)を出願期間内(締切日消印有効)に全て完了することで成立します。出願期間終了後の出願は一切受け付けません。
- (2)「1.Web出願登録」や「2.入学検定料の支払い」だけでは、出願は成立しません。必ず出願期間内(締切日消印有効)に出願書類を郵送してください。
- (3)「1.Web出願登録」には受験ポータルサイト「UCARO」への会員登録(無料)が必須です。
- (4)「1.Web出願登録」や「2.入学検定料の支払い」を行う前に、「3.出願書類の送付」を行わないでください。
「1.Web出願登録」や「2.入学検定料の支払い」を行う前に送付した出願書類は、無効になる場合があります。
- (5)出願書類に不備・不足がある場合、出願は受け付けません。書類については本人または証明書等の発行元に問い合わせることがありますが、連絡がつかない場合、本学は関知しません。
- (6)「2.入学検定料の支払い」後は、**出願内容を一切変更できません**。電話番号等の本人情報が変更になった場合は、必ず入試課(問い合わせフォーム:<https://chuo-admissions.zendesk.com/hc/ja/requests/new>)へ連絡してください。転居等の場合は、郵便局での転居・転送サービスの手続を行ってください(本学への連絡は不要です)。住所等の誤入力に関して本学は関知しませんのでご注意ください。
- (7)提出された出願書類は、出願資格の有無に関わらず、いかなる理由があっても返却しません。

事前準備

(1)出願書類の準備

出願にあたって提出(郵送)が必要な書類は、P.8~10を確認してください。

特に、高等学校、教育機関および試験実施機関から発行される証明書は発行に時間がかかりますので、十分余裕をもって発行の手続を行ってください。出願書類のうち、本学所定用紙については、本学Webサイト(<https://www.chuo-u.ac.jp/connect/admission/special/guide/>)よりダウンロードし、A4・白紙に印刷のうえ、必要事項をきれなく記入してください。

(2)出願写真の準備

Web出願には、デジタル写真(ファイル形式：JPEG 推奨サイズ：640×480ピクセル)が必要です。

＜出願写真について＞

以下の条件を満たすデジタル写真を用意してください。

- ①出願前3か月以内に撮影した本人のみが写ったカラー写真
- ②上半身、正面(焦点が合っているもの)、髪で目や輪郭が隠れていないもの、背景が無いもの、無帽のもの。

※詳細は右のイラストを確認してください。

※**制服、私服は問いません。**

※出願写真は入学試験当日の受験者の本人確認に使用します。

また、入学後は学生証等に使用します。**なお、在学中の写真の変更はできません。**

※受験時に眼鏡をかける場合は眼鏡をかけて撮影してください。眼鏡のレンズは無色透明に限ります。

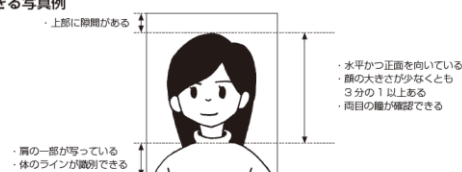
※**証明写真等、プリントアウトした写真を撮影したものは使用しないでください。**

※画像に加工を施したものは認めません。

※顔写真データは画面上でサイズを調整して登録することができますので、顔がはっきり映るよう調整してください。

※出願写真として適切でないと判断された場合は、再提出になることがあります。**期限内に再提出を行わない場合、出願は受け付けません。**

○受付できる写真例

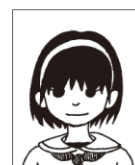


×受付できない写真例

- ・メガネのフレームが目にかかっている
- ・フラッシュでメガネの一部が光っている
- ・背景色と同化して身体との境目が分かりにくい
- ・不鮮明 (ぼやけている)
- ・枠の大きさにに対して顔が大きすぎる
- ・枠の大きさにに対して顔が小さすぎる



髪やスマートフォンの影がかかっている



髪が目にかかっている



背景があるもの(カーテン、窓、影等が写っている。)



マフラーやサングラスを着用している



どちらかの目がかくれている



正面を向いていない

(3)出願に必要な環境の準備

- ①インターネットに接続されたパソコン、スマートフォン、タブレットのいずれかを準備

学校や図書館等自宅外のパソコンでも差し支えありません。

〈推奨ブラウザとバージョン〉

〔Windows〕 Microsoft Edge 最新バージョン／Chrome 最新バージョン／Firefox 最新バージョン

〔Mac OS〕 Safari 9.0 以上

〔スマートフォン〕 iOS 15 以上／Android 12 以上

- ②プリンタの準備

出願書類郵送用の「宛名ラベル」を印刷するため、プリンタが必要です。

- ③メールの設定

Web出願の際、UCAROに登録したメールアドレスを使用します。登録したメールアドレス宛に、Web出願登録時や入学検定料支払い時の自動送信メールの他、大学からの重要なお知らせが届く場合がありますので、2025年3月末まで使用可能な、日常的に確認できるメールアドレスを登録してください。

※**ドメイン指定受信設定等メール受信を制限している場合は、必ず「@ucaro.jp」、「@g.chuo-u.ac.jp」および「@chuo-admissions.zendesk.com」からのメールが受信できるよう、予め設定しておいてください。**当該設定がされていないことにより、志願者が不利益を被った場合、本学は一切関知しません。

(4)UCAROへ会員登録<必須>

出願には、受験ポータルサイト「UCARO」への会員登録(無料)が必要です。

「UCARO」トップページ(<https://www.ucaro.net/>(右記QRコード))にスマートフォンまたはパソコンからアクセスし、「新規会員登録」のページから会員登録を行ってください。会員登録にはメールアドレスが必要です。



「学校をさがす・出願する」より中央大学を「お気に入り登録」することで、本学からのお知らせが届くようになります。お知らせには、入学試験に関するお知らせの他、本学主催のイベントその他の告知が含まれます。また、試験合格後、本学から入学手続等に関する重要なお知らせを通知する場合があります。**メールアドレスは、必ず2025年3月末まで使用可能なものを登録してください。**

※既に「UCARO」へ会員登録した方は再度会員登録を行う必要はありません。

※「UCARO」への会員登録は出願期間より前に行うことができます。なるべく早めに会員登録を行ってください。

※会員登録と併せて、アカウント情報(住所等)を登録しておくこと、Web出願登録時に個人情報の入力の手間を省くことができます。

1.Web出願登録

①Web出願サイトへアクセス

Web出願登録は、出願期間初日の10:00より可能です。

出願期間内にスマートフォンまたはパソコンから「UCARO」にログインし、「学校をさがす・出願する」の「出願する」から本学のWeb出願サイトにアクセスしてください。

※本学Webサイト(<https://www.chuo-u.ac.jp/connect/admission/special/>)よりWeb出願サイトにアクセスすることも可能です。本学WebサイトからWeb出願サイトにアクセスし、出願登録を行う場合は「UCARO」のアカウント認証が必要です。

②Web出願登録

はじめに、Web出願サイトトップ画面の「出願の流れ(このサイトの使い方)」を必ずよく読んでください。

入力画面に沿って、間違いのないよう登録してください。

※入学検定料の支払い後、出願内容の変更は一切できません。

STEP1 志望情報入力

出願する試験方式・学部・学科等を選択してください。

STEP2 個人情報入力

氏名、生年月日、住所、連絡先等を入力してください。

※登録した情報に誤りがあると、出願を受け付けられない場合があります。

※JISコード第一・第二水準以外の文字(例:高、崎)は、入力できません。代替文字を入力してください。

住民票記載の文字への変更を希望する場合は、入学後14日以内に学部事務室窓口までご来室ください。

なお、文字によってはシステムの都合上対応できない場合もありますので予めご了承ください。

STEP3 出願内容確認

出願内容の確認を必ず行ってください。登録内容に誤りがある場合は、「変更」ボタンから内容の修正を行ってください。

※**入学検定料の支払い後、出願内容の変更は一切できません**ので、入力内容に誤りがないか、十分に確認してください。

STEP4 出願写真のアップロード

出願写真のデータを、画面の案内に従ってアップロードしてください(この画面上で、出願写真のサイズ調整が可能です)。

※出願写真の要件については、P.3「(2)出願写真の準備」を参照してください。

STEP5 出願登録完了

STEP1～STEP4が完了したら、出願登録完了画面に遷移します。

Web出願登録完了画面には、**出願番号(受験番号ではありません)**が表示されます。

※Web出願登録が完了すると、登録したメールアドレスに出願登録完了通知メール、入金案内メール、書類送付案内メールが届きます。

STEP6 決済方法の選択

支払方法は、「クレジットカード決済」「コンビニエンスストアでの支払い(日本国内のみ)」「金融機関ATM[Pay-easy]/ネットバンキング(日本国内のみ)」から選択できます。Web出願登録完了画面から決済方法を選択し、決済サイトに進んでください。詳細は、以下の「2.入学検定料の支払い」を確認してください。

※**入学検定料の支払い後、出願内容の変更は一切できません**。入学検定料の支払いを行う前に、出願内容に誤りがないか慎重に確認してください。

2.入学検定料の支払い

(1)金額

入学検定料	35,000円
-------	---------

※上記の他、1回の出願ごとに支払手数料(1,150円)が別途発生します。

(2)支払方法

入学検定料は、以下の方法で支払うことができます。

支払方法/取扱金融機関	支払金額上限	支払期限	その他
クレジットカード ・VISA ・Mastercard ・JCB ・AMERICAN EXPRESS ・Diners Club Card	所持しているカードやご利用額によって異なるため、カード会社にご確認ください。	出願期間最終日の23:59まで	クレジットカードやインターネットバンキングは、志願者本人の名義でなくても構いません。
コンビニエンスストア(注1) ・ローソン、ミニストップ ・ファミリーマート ・デイリーヤマザキ ・セイコーマート ・セブン-イレブン			
金融機関ATM [Pay-easy] (注2) ネットバンキング	所持している銀行口座の種類によって異なるため、銀行にご確認ください。		

注1:コンビニエンスストアからの支払いは、日本国内に限ります。

注2:対象金融機関(日本国内に限ります)は以下のサイトで確認してください。

<https://multiple-payment.biz/pages/financial-institution-list.html>

(3)入学検定料の支払いに関する注意事項

入学検定料の支払いが完了すると、登録されたメールアドレスに入学検定料支払完了メールが届きます。

※入学検定料支払完了メールが不着であった場合でも、出願期間後の出願手続は一切認めません。また、一旦支払われた入学検定料は、原則として返還しませんので注意してください。

(4)入学検定料決済確認書の発行

入学検定料の支払い後、出願登録完了画面から、「入学検定料決済確認書(Webサイト上で決済が完了したことの書面)」を表示、確認することができます。本学から入学検定料の領収書の発行は行いませんので、こちらの決済確認書をご利用ください。

入学検定料の返還について

一度支払われた入学検定料は、原則として返還しません。

ただし、以下〈返還請求対象〉のいずれかに該当し、2025年1月31日(金)まで(締切日消印有効)に、以下の方法で返還申込を行った場合のみ、入学検定料を返還します(支払手数料は返還対象外です)。

<返還請求対象>

1. 入学検定料を支払ったが、出願書類を提出しなかった。
 2. 入学検定料を支払ったが、出願締切後に出願書類を提出した。
 3. 入学検定料を支払い、出願書類を提出したが、出願書類の不備や出願資格が欠くなどの理由により、出願が受理されなかった。
- ※ 出願が成立している入学試験の入学検定料は一切返還できません。また、上記以外の事由による入学検定料の返還は一切行いません。

<返還申込手続>

所定の「返還請求書」(P.7)をA4・白紙に印刷し、必要事項をもれなく記入のうえ、市販の封筒(サイズの指定はありません)を使い、以下の送付先に簡易書留で郵送してください。

送付先

〒192-0393 東京都八王子市東中野 742-1

中央大学 入学センター事務部入試課 入学検定料返還係

<注意事項>

1. 提出された書類は、入学検定料返還の可否に関わらず返却しません。
2. 処理の都合上、返還請求書の提出から入学検定料の返還まで2、3か月程度を要しますので予めご了承ください。
3. 原則、日本国内の銀行口座への返金とします。日本国内口座を開設していない場合のみ、海外送金による返金を認めますので、入試課(問い合わせフォーム:<https://chuo-admissions.zendesk.com/hc/ja/requests/new>)までお問い合わせください(海外送金に係る手数料は志願者負担とします)。なお、送金通貨は全て日本円(JPY)となります。
4. 振込日に関する個別のお知らせは行いませんので、ご自身で振込先口座の入金状況をご確認ください。

※中央大学は、本書にご記入いただいた個人情報を、納入金の返還およびこれに付随する業務のためにのみ利用いたします。

返 還 請 求 書

年 月 日

中 央 大 学 御 中

以下の理由により入学検定料の返還を請求します。なお、返還金については以下の預金口座へ振込んでください。

<志願者情報>

志願者氏名	(フリガナ)		
	(漢字またはアルファベット)		
出願番号 ※複数ある場合は すべて記入	試験名称	英語運用能力特別入学試験	
	出願学部 学科・専攻(プログラム)・コース		
理由 ※該当する番号に○をつけてください。	1. 入学検定料を支払ったが、出願書類を提出しなかった。 2. 入学検定料を支払ったが、出願締切後に出願書類を提出した。 3. 入学検定料を支払い、出願書類を提出したが、出願書類の不備や出願資格が欠くなどの理由により、出願が受理されなかった。		
返還請求額	円 ※支払手数料(1回の出願につき¥1,150)は返還対象外です。		

<返還先口座情報>

銀行 _____ 信金【いずれかに○】 農協 (金融機関コード: _____)	_____ 支店(支店コード: _____) 【ゆうちょ銀行のみ記号・番号: _____】	預金種別 普通
口座番号 (右詰めに記入)		
口座名義人	(フリガナ)	
	(漢字またはアルファベット)	
	志願者との続柄	

注意

- 下線および太枠内をもれなく自署(黒ボールペン)で記入してください。消えるボールペンは使用できません。
- 支払手数料(1回の出願につき¥1,150)は返還対象外です。入学検定料の金額のみ記入してください。
※記入された金額が対象金額と異なる場合は、本学にて訂正させていただきます。
- 返還先口座情報について
口座番号が6桁以下の場合、口座番号の先頭に「0」(ゼロ)を加えて記入してください。
口座名義が志願者本人でない場合、志願者との続柄を記入してください。
通帳記載の「口座名義人」欄について、アルファベット表記の場合、通帳記載のとおりに入力してください。
ゆうちょ銀行を指定する場合は、通帳記載の【他金融機関用振込口座番号】を「口座番号」欄に記入し、他の情報と合わせて【記号・番号】も記入してください。

3.出願書類の送付

(1)注意事項

i) 全ての出願書類に共通の注意事項

- ①出願に際して提出した書類・記載事項に不正が認められた場合は、その時点で本学への出願資格を取り消します(合格していた場合には合格を取り消し、入学していた場合には入学を取り消します)。このことによる入学検定料、学費等の返還は一切行いません。
- ②**提出した書類は出願の成否に関わらず、一切返却しません。**特に証明書(高等学校から発行されたもの、スコアレポート等試験実施機関から発行されたもの等)についても、返却しませんので十分注意してください(本学の入学試験に不合格となり、他大学に出願する等の理由での返却希望についても応じられません)。

ii) 本学所定用紙に関する注意事項

- ①出願書類のうち、本学所定用紙は本学Webサイトからダウンロードのうえ**A4・白紙**に印刷してください。
- ②志願者本人が黒色のボールペンで記入してください。鉛筆や消せるボールペンは使用しないでください。
- ③楷書またはローマ字活字体(Block Letters)、数字に関しては算用数字を用いてください。
- ④書き損じた場合は、修正テープ(修正液)は使用せず、修正箇所は二重線(=)を引き、正しく書き直してください。
- ⑤本学所定用紙は2025年度入試のものを使用してください。過年度のもの等は無効とします。

iii) 証明書類に関する注意事項

- ①出身(在籍)学校や試験実施機関が発行した原本または原本照合を受けたコピー以外は認めません(P.11参照)。
- ②**複数の試験方式を併願する場合、証明書類は出願する学部や試験方式の数だけ必要です。**出身(在籍)学校や試験実施機関が発行した原本または原本照合を受けたコピー以外は認めません(P.11参照)。出願する学部や試験方式の数だけ準備してください。
- ③証明書等は、原則として**日本語または英語**で作成されたものとします。その他の言語の場合は、日本語または英語による訳文(大使館、公証役場等の公的機関、または民間の翻訳会社で証明を受けたもの)を併せて提出してください。民間の翻訳会社に依頼する場合、訳文には翻訳機関を明記し、翻訳者の署名または捺印を付してください。

(2)出願書類

出願にあたっては、「出願書類一覧」(P.9~10)の書類を取りそろえ、出願期間内に郵送してください(締切日消印有効)。証明書類について、本学の入学試験に不合格となった場合に、他大学等の出願に使用するために返却してほしい旨を本学に申し出ても応じられません。**原本が1部しかなく、志願者の手元に残しておかなければならない証明書は提出せず、必ず「証明書類の原本照合について」(P.11)に記載の原本照合の手続を行った当該証明書のコピーを提出してください。**

注意

Web出願における志願者氏名の表記と、出願書類(証明書等)の氏名表記が異なる場合(旧字や略字と常用漢字との差異は差し支えありません)は、同一人であることを証明する公的書類(戸籍抄本等)またはその旨を証明する出身(在籍)高等学校からの書類(調査書等への付記でも構いません)を提出してください。

<出願書類一覧>

1. 高等学校の調査書【全員提出】
<ul style="list-style-type: none">・2025年3月卒業見込みの者は第3学年1学期(2学期制の場合は前期)までの「調査書」(厳封印付き厳封)。 ※2学期制の高等学校等、本人の責に拠らない理由(留学等)で第3学年1学期末まで、または前期末までの成績が記載された調査書を提出できない場合、第2学年修了時の調査書(追加提出は不要)。・海外の高等学校を卒業(見込み)の者は、「卒業(見込み)証明書」および「成績証明書」(10学年以上の成績が記載されたもの)を提出すること。・卒業するまでに複数の高等学校に在籍した者は、各高等学校の調査書(海外の場合は、成績証明書)を提出すること。但し、最終出身高等学校の調査書に全ての成績(または取得単位)が記載されている場合は当該調査書のみで可。・卒業から5年以上経過し、調査書の発行ができない場合は、「卒業証明書」を提出すること。 なお、出身(在籍)高校で卒業証明書の発行を行っていない場合は、成績証明書に卒業年月が記載されていれば、卒業証明書の代わりとして受け付けます。・大学入学資格検定合格者・高等学校卒業程度認定試験合格(見込み)者は、卒業証明書・調査書の代わりに「合格(見込み)成績証明書」を提出すること(合格に際して免除科目がある場合でも、免除科目に関する証明書の提出は不要です)。 ※高等学校卒業程度認定試験は2024年度第1回までの実施試験を対象とします。
2. 志願者経歴書(本学所定用紙)【全員提出】
本学所定用紙を本学Webサイトより印刷のうえ、記入すること。
3. 面接質問用紙(本学所定用紙)【全員提出】
本学所定用紙を本学Webサイトより印刷のうえ、記入すること。
4. 大学入学資格試験、その他の統一試験の成績評価証明書【該当者のみ提出】
SAT、ACT、国際バカロレア(IB)、GCE、NCEA、アビトゥア、バカロレア等の大学入学資格試験、その他統一試験を受験している場合、提出すること。 ※SATのスコアレポートを直送する場合の本学のInstitution CodeはSAT 1648です。 ※ACTのスコアレポートについて、試験実施機関からの直送制度による本学への直送も可とします。直送する場合の本学のCollege CodeはACT 8117です。 ※SATまたはACTのスコアレポートの直送制度を利用する場合は、2024年4月1日から出願期間最終日までに直送手続を行ったもののみ、2025年度入試の出願書類として受け付けます。直送手続を行ったことが分かる試験実施機関のWebページのコピーおよびスコアレポートのコピーを提出してください。出願期間内にこれらを提出できなかった場合、SAT、ACTのスコアは無効となりますので注意してください。 ※証明書は原本もしくは原本照合を受けたコピーを提出してください。(P.11参照)
5. 海外における高等学校の在籍期間証明書【該当者のみ提出】
12年の教育課程における高等学校および中等学校教育(後期課程)において、海外での在籍期間が含まれる場合、提出してください。なお、調査書もしくは高等学校在学中の成績証明書に在籍期間が明記されている場合は必要ありません。
6. 飛び級証明書【該当者のみ提出】
飛び級歴がある者は、学校が発行する証明書を提出してください。

7. 英語運用能力を証明する書類【全員提出】

「Ⅱ. 出願資格」(P.1)に該当する出願要件を満たす英語運用能力を証明する書類を提出してください。

※各種英語検定試験の証明書は、当該試験実施機関発行のものに限ります。

※原則、原本または原本照合を受けたコピーに限ります。(P.11参照)

試験名称等	証明書の種類
TOEFL iBT® (Home Edition、Paper Editionを除く)	Test Taker Score Report またはOfficial Score Reports(注1)
実用英語技能検定(英検) (英検S-CBT、英検S-Interviewを含む)	合格証明書(和文・英文どちらも可)、英検CSEスコア証明書、個人成績表のいずれか(注2)
国際連合公用語英語検定試験(国連英検)	合格証明書
TOEIC®(IPテストを除く)	公式認定証(注3) (Official Score Certificate)
IELTS (アカデミック・モジュールに限る。CDIを含む。 IELTS Onlineを除く)	成績証明書(注4) (Test Report Form)
ケンブリッジ英語検定	合格証明書
TEAP(4技能パターン。CBTを除く)	成績表

注1:TOEFL iBT®(Home Edition、Paper Editionを除く)のスコアレポートについては、以下の①または②いずれかの方法で提出してください。

①Test Taker Score Reportを出願書類に同封して提出。

②Educational Testing Service からOfficial Score Reportsの本学への直接送付により提出。

※この場合、必ずMy TOEFL HomeからダウンロードしたTest Taker Score Reportを印刷したもの(右上余白に**本学への送付手続を行った日付(年月日)を記入すること**)を出願書類に同封して提出すること。

※My TOEFL Homeにおける手続の際、Institution Codeは0151を選択してください。

注2:実用英語技能検定については、合格証書も受け付けますが、他の出願書類と同様、提出後は一切返却できませんので注意してください。なお、デジタル証明書は受け付けません。

注3:TOEIC®について、Webサイトから印刷したスコアレポートは受け付けません。試験実施機関より直接本学へ送付することは認めません。

注4:IELTSはOne Skill Retakeによるスコアは受け付けません。再受験前のスコアに限ります。スコアレポートのコピーでも可とします。また、出願期間最終日までに、試験実施機関から本学に発送されたスコアレポートも受け付けます(スコアレポートが出願期間より前に到着しても受理します)。この場合、オンライン上で確認したスコア画面を印刷し、出願書類に同封してください。

証明書類の原本照合について

一旦提出した出願書類は出願資格の有無にかかわらず、いかなる理由があっても返却しません。証明書類についても、返却できません。特に、証明書類について、本学の入学試験に不合格となった場合に、他大学等の出願に使用するために返却してほしい旨を本学に申し出ても応じられません。原本が1部しかなく、志願者の手元に残しておかなければならない証明書は提出せず、必ず以下の1～3のいずれかの方法により原本照合の手続を行った当該証明書のコピーを提出してください。

1. 郵送による原本照合

以下の書類を任意の封筒に入れ、本学入試課まで速達・簡易書留にて郵送してください(封筒に「原本照合書類在中」と朱書きすること)。本学入試課での原本照合のうえ、当該証明書の原本を返却します。

郵送先

〒192-0393 東京都八王子市東中野 742-1 中央大学入学センター事務部入試課

【郵送物】

- ①原本照合を希望する証明書類の原本
 - ②上記証明書類の写し
 - ③必要事項を記入した「証明書類原本返却願」(P.12 に掲載の様式を使用してください)
 - ④返却用の「レターパックプラス」(赤色) (日本国内への返送を希望する場合は必ず同封すること)
- ※出願書類に①～④の書類を同封し提出しても構いません。但し、①～④の書類が全てそろっていないければ、当該証明書の原本は一切返却しません。
- ※郵送に伴う書類の紛失や返却の遅延等に伴う損害について、本学は一切責任を負いません。
- ※海外からの出願に限り、④返却用の「レターパックプラス」の同封は不要です。
- ※書類の返送までは日数を要します(本学に着信した 2、3 日後に発送)。返送料について本学は負担しません。

2. 出身(在籍)学校での原本照合

証明書の原本を学校へ提出し、次のとおり作成していただくよう、ご担当の先生に依頼してください。

※原本照合が可能な出身(在籍)学校は、出願資格(P.1 参照)に該当する学校に限ります(予備校等による原本照合では受け付けられません)。

ご担当の先生方へ

- ①当該証明書が原本であることを確認のうえ、コピー(白黒でも可)をおとりください。
- ②コピーの余白等に「原本と相違ないことを証明する」旨をご記入のうえ、出身学校の印(学校長の印)をご捺印ください。
- ③証明書の原本およびご捺印済のコピーを志願者本人にご返却ください。

3. 公的機関での原本照合

証明書類のコピーに、大使館、公証役場等の公的機関で認証を受けたものでも、出願書類として受け付けます。

【特別入学試験】 証明書類原本返却願

証明書等の郵送による原本照合を希望する場合は、以下①～③の要領で手続きを行ってください。

- ①太枠内に必要事項を明記する。
 - ②返却用の「レターパックプラス」（赤色）を用意し、返送先住所および電話番号を「お届け先」欄に記入する。
 - ③原本照合を希望する証明書の原本とその写し、「証明書類原本返却願」（本用紙）および「レターパックプラス」を併せて、出願前もしくは出願書類に同封し、入試課に郵送する。
- ※海外からの出願に限り、「レターパックプラス」の同封は不要です。

太枠内を記入してください。

氏名	
出願する試験方式	
学部・学科・専攻（プログラム）	
電話番号	（ ）
原本の返却を希望する書類 ※返却を希望する書類を全て記入してください。	合計（ ）枚
海外からの志願者で、証明書の原本の返却先が国外の場合、以下も記入してください。	
氏名（英字）	
返却先住所（英字）	
電話番号（国番号から記入）	

注意

- ・「レターパックプラス」は郵便局窓口やコンビニエンスストア、郵便局のネットショップで購入してください。
- ・「ご依頼主様保管用シール」は、剥がさないでください。
- ・「レターパックプラス」は2つ折りにして同封しても構いません。
- ・原則として、「証明書類原本返却願」（本用紙）および「レターパックプラス」が同封（海外からの出願に限り不要）されていた場合に限り、原本を返却します。不備・不足等がある場合は、原本は返却しません。
- ・書類の返送までには、1週間程日数を要します。
- ・郵送に伴う書類の紛失や返却の遅延等に伴う損害について、本学は一切責任を負いません。

大学使用欄

--	--

(3)出願書類の送付方法

出願書類は、**郵送での提出のみ受け付けます**。必要書類を市販の封筒(角 2 サイズ「240mm×332mm」)に入れ、「宛名ラベル」を貼付し、出願期間内(締切日消印有効)に、**速達・簡易書留**にて送付してください。

※出願期間経過後の消印の出願書類は一切受け付けません。

※入学検定料の支払いが完了していない場合、宛名ラベル印刷ボタンは表示されません。入学検定料の支払い後、出願登録完了画面から印刷できます。

※プリンタを所有していない等、宛名ラベルの印刷ができない場合は、宛名ラベルの内容(送付先、出願番号、出願先学部・学科、試験方式、氏名、カナ氏名、本人連絡先住所)を出願する封筒に転記してください。

※日本国外在住の場合は、EMS、DHL 等の追跡可能な航空便(Registered Post by Air Mail)で以下の送付先に郵送してください(締切日消印有効)。「宛名ラベル」は封筒に貼らず、**出願書類と一緒に封筒の中に入れてください**。書類は折り曲げずに郵送してください。

送付先 <日本国内から送付する場合>

〒192-0393 東京都八王子市東中野 742-1 中央大学入学センター事務部入試課

<日本国外から送付する場合>

Chuo University Admissions Section

742-1 Higashinakano, Hachioji-shi, Tokyo 192-0393 JAPAN

※出願書類到着確認のための問合せはご遠慮ください。「UCARO」にて出願状況の確認は可能ですが、ステータスの反映に出願締切日から 2 週間程度を要するため、書類の到着については**郵便追跡サービス**を利用し確認してください。

※一般選抜における**出願書類送付先(小石川郵便局留)**とは異なります。誤送付や郵便事故等による**出願書類の不着**について、**本学では責任を負いかねます**。

V.受験

1.受験票

受験票取得開始日時:2024 年 10 月 14 日(月) 11:00~

受験票は、「UCARO」にて取得できます。各自で印刷し、試験当日に持参してください。

アクセスが集中し、混み合う場合があります。試験日までに余裕をもって印刷してください。

※本学からの受験票の郵送は行いません。

※スマートフォン等での「UCARO」の画面表示での受験はできません。

[受験票の取得方法]

「UCARO」にログインし、メニューにある「受験一覧」で該当する入学試験を選択してください。

「受験票・受験番号照会」の画面に進み、「受験票を印刷する」ボタンをクリックし、画面の案内に従って受験票を印刷してください。

※必ず **A4・白紙に印刷**してください。カラー・白黒は問いません。

※印刷できない等の場合は、UCARO・Web 出願ヘルプデスク(TEL 03-6634-6494)に連絡してください。

※「カナ氏名」等、記載内容に誤りがある場合は、入試課(問い合わせフォーム:

<https://chuo-admissions.zendesk.com/hc/ja/requests/new>)へ連絡してください。但し、**出願内容(試験方式・学部・学科)は一切変更できません**。

※**受験票(裏面も含む)**には、**一切の書き込みを禁止**します。試験当日、**書き込みのある受験票を持参した場合、不正行為となる場合があります**。

2. 選考

試験日：2024年10月19日(土)

選考方法は、下表のとおりです。

試験時間	試験内容
9:30～10:15	筆記試験：「小論文」
10:35～11:35	筆記試験：「英語」
当日発表	面接 ※日本語による面接と、英語による面接を行います。

※試験会場は、**茗荷谷キャンパス**です。集合時間および集合場所は受験票で確認してください。

※選考方法に関する問合せ(面接の形式や面接時間等に関する質問)については、お答えできません。

注意：欠席連絡について

試験を欠席する場合は**10月8日(火)までに**、以下の項目を必ず法学部事務室宛(Email: law-k-grp@g.chuo-u.ac.jp)へ連絡してください。

- (1)受験番号
 - (2)氏名・生年月日
 - (3)差し支えなければ、欠席の理由を以下の項目から選択し、記載してください。
①他大学合格のため ②指定校推薦入試受験のため ③その他
- ※この欠席連絡は、他の入試を含め、選考に影響するものではありません。

3. 受験上の注意

- ①茗荷谷キャンパスの開門時間は8:00です。
- ②試験会場へは公共交通機関を利用し、時間に余裕を持って来るようにしてください。なお、首都圏の主要な公共交通機関に乱れ・遅れが生じ、遅刻しそうな場合は、法学部事務室(茗荷谷キャンパス 3階 TEL 03-5978-4141)までお問い合わせください。
- ③受験票(受験者各自で印刷)・筆記用具・時計・入学試験要項は試験当日必ず持参してください。なお受験票を忘れた場合は、法学部事務室まで申し出てください。
- ④昼食は各自で用意してください。ごみは各自で持ち帰ってください。
- ⑤スマートフォン、携帯電話、タブレット型端末・ウェアラブル端末等の電子通信機器は試験教室に入る前に電源を切って、かばん等にしまってください。また、アラーム機能がある場合は、音が鳴らないように設定してください。これらを時計として使用することはできません。
- ⑥生活騒音(航空機、自動車、風雨、空調その他室内設備から生じる音、動物の鳴声、周囲の受験者の咳・くしゃみ・鼻をすする音等)が発生した場合に、特別な措置は原則として行いません。
- ⑦カンニング行為や他の受験者の迷惑となる行為をする等、監督者が不正行為と判断した場合は、本受験は無効とします。また、不正行為者の在籍高校に報告する場合があります。

VI. 合格発表

合格発表日時:2024年11月7日(木) 11:00～

合格発表は「UCARO」にて行います。

※合格発表は、**2025年3月31日(月)の23:59まで**確認が可能です。

※合格通知書や合格証の発送は行いません。UCAROにログインし、「合否照会」の画面に進み、「合格通知書を印刷する」をクリックすると「合格通知書」のダウンロードができます。また、合否に関する問合せは一切応じません。

Ⅶ.入学手続

重要

入学手続方法については、入学手続サイトに掲載する『入学手続要項』を必ず確認してください。入学手続サイトのURLは、「UCARO」での合格発表の際お知らせします。本学から入学手続に関する書類の郵送は行いません。なお、合格後の入学手続に関する問合せ先は、入学企画課です。お問合せフォームのみの受付とし、電話でのお問合せには対応できません。入学試験に関する問合せ先(入試課)とは異なりますのでご注意ください。

入学手続は、次の手続を所定の期限内に行うことにより、完了します。期限後の入学手続は一切できません。期限内に入学手続を行わない場合は、入学を許可することができませんので十分注意してください。

1.入学手続期間

2024年11月7日(木)～11月14日(木)【期日厳守】

※学費等振込用紙のダウンロードおよび「UCARO」での入学手続情報の入力、入学手続開始日の11:00より可能です。

2.入学手続手順(本学への入学の意思が決定している場合)

本学への入学手続を行うには、上記手続期間内に以下①および②を完了する必要があります。合格後にご案内する『入学手続要項』に手順を記載しますので必ず確認してください。

①入学申込金・学費等の納入

「UCARO」の合否照会より学費等の振込用紙をダウンロードのうえ印刷し、「入学手続時納入金」(入学申込金、初年度学費の1/2額および諸会費)を納入してください。

②「UCARO」にて入学手続情報の入力

※入学手続における入学申込金・学費等の支払は、原則として日本国内の金融機関窓口(ゆうちょ銀行を除く)からの振込となります。クレジットカード、コンビニエンスストア、Pay-easy、インターネットバンキングおよびATM・STMでの振込はできません。

※「高等教育の修学支援新制度」対象の方は、上記の手続に加え、別途書類を提出することにより、学費等納入の猶予を受けることができます。詳細は、合格後にご案内する『入学手続要項』で必ず確認してください。

3.入学手続の延期(他大学を併願する場合)

入学手続締切日:2025年3月25日(火)【期日厳守】

他大学を併願する場合は、「入学申込金」(240,000円)を納入期限である2024年11月14日(木)までに納めた場合に限り、入学手続を延期することができます。

最終的に本学へ入学手続を行う場合は、入学手続延期期限である2025年3月25日(火)までに学費その他の納入金を納入し、併せて「UCARO」へ入学手続情報の入力を行ってください。期限後の手続は一切できません。

なお、納入された「入学申込金」は、本学への入学手続を完了しなかった場合など、理由の如何を問わず、一切返還しません。

4.入学辞退

本学への入学手続を完了した後に、入学の辞退を希望し、指定の期日までに所定の届出を行い、受理された場合は、入学手続時納入金のうち、「入学申込金」(240,000円)を除く学費その他の納入金を返還します。

詳細は入学手続サイトに掲載する『入学手続要項』を必ず確認してください。

Ⅷ.学費その他の納入金

入学初年度および入学2年目以降の学費その他の納入金については、本学Webサイト内の【学費・入学金】(https://www.chuo-u.ac.jp/academics/fees/admission/faculties_new_student/)をご参照ください。

IX.奨学金

本学は、約30種類の多彩な奨学金制度を用意して皆さんの学修を支援しています。

詳細は、本学Webサイト(HOME> 学生サポート> 奨学金)を参照のうえ、各担当窓口まで直接お問合せください。また、奨学金情報(募集案内、各種手続)は奨学課公式LINEでも発信しています。

※募集内容は変更になる可能性がありますので、予めご了承ください。



奨学課公式 LINE
QR コード

【大学独自の奨学金(給付)】

◆ステップアップを支援する奨学金

奨学金	対象
中央大学文化・スポーツ活動等 奨励給付奨学金	学内または学外における課外活動等に積極的に取り組み、顕著な成績を残している者。
中央大学国外留学生奨学金	認定留学生・交換留学生のうち特に学力が優れている者。
中央大学学部生給付奨学金	各学部の奨学金により異なる。
中央大学指定試験奨学金	本学で指定した国家試験に合格することを目指す者。

◆学修を支援する奨学金

奨学金	対象
中央大学経済援助給付奨学金 (所得条件型)	修学の意欲があるにもかかわらず、経済的な理由により学業の継続が困難である者。

【日本学生支援機構奨学金(JASSO)(給付・貸与)】

国の育英事業を行う日本学生支援機構(JASSO)の奨学金で、学力・人物ともに優れ、経済的な理由により修学困難な学生の経済支援を行うことを目的とした奨学金です。詳細は、QR コードからご確認ください。



JASSO 奨学金
QR コード

«2023 年度 1 年生の採用実績»

給付	貸与	
	第一種	第二種
386 名	543 名	727 名

【教育ローン】

◆国の教育ローン(入学前・入学後ともに申請可)

教育に必要な資金を融資する公的な制度である日本政策金融公庫の「国の教育ローン」を申込みことができます。

«問合せ先» 日本政策金融公庫 教育ローンコールセンター(TEL : 0570-008-656)

◆中央大学提携教育ローン(入学前・入学後ともに申請可)本学と提携をしている金融機関の教育ローン(融資対象は学納金(入学金・学費・諸会費)に限る)を申込みことができます。

※審査の結果、融資を受けられない場合があります。

※入学手続前に利用する場合は、入学手続期間が限られていますので、余裕を持ってお申込みください。納入期限までに手続に必要な費用が本学に振り込まれない場合、入学資格は無効になります。詳細は QR コードからご確認ください。なお、制度内容および手続書類等については、直接各金融機関にお問合せください。



教育ローン
QR コード

X.その他

(1)過年度試験結果

学科・専攻・コース	2024年度		2023年度	
	志願者数	合格者数	志願者数	合格者数
法律学科	49	17	55	17
国際企業関係法学科	22	8	14	6
政治学科	38	19	39	15
計	109	44	108	38

(2)寄付金について

本学では、教育環境の充実等を目的として、在学中に保証人の皆様に任意のご寄付をお願いする予定です。詳細につきましては、入学後にご案内します。

(3)受験の際の宿泊施設について

受験の際の宿泊施設について、中央大学生協旅行センターでご案内しています。

中央大学生協旅行センター TEL 042-674-3048 FAX 042-674-3046
Email : kokunai@coop.chuo-u.ac.jp

(4)住まいのご案内

住まいの斡旋は、中央大学生協住まいの斡旋係で行っています。生協Webサイトでもご案内していますのでご確認ください。

中央大学生協理工店 TEL : 03-3814-5928 FAX : 03-3815-5492
都心キャンパス 生協Webサイト <http://chudai-seikyo-ohayasagashi.com/>

アクセス

【茗荷谷キャンパス】

〒112-8631 東京都文京区大塚一丁目 4-1 <https://www.chuo-u.ac.jp/access/myogadani/>



問合せ先一覧

問合せの内容により、連絡先が異なります。以下を確認のうえ、必ず志願者本人がお問い合わせください。

問合せ内容	問合せ先	電話番号
UCARO・Web 出願システム について	UCARO・Web 出願ヘルプデスク	03-6634-6494
	受付時間：10:00～18:00(年未年始 12月30日～1月3日を除く)	

問合せ内容	問合せ先	電話番号
出願について	入学センター事務局 入試課	042-674-2121
当日の入学試験について	法学部事務室	03-5978-4141
合格後の入学手続について	入学センター事務局 入学企画課	<FAQ・お問合せフォーム> https://chuo-enrollmentmanagement.zendesk.com/hc/ja
奨学金について	奨学課	042-674-3461
受験時の宿泊施設について	生活協同組合 旅行センター	042-674-3048
住まいについて	生活協同組合 住まいの斡旋係	042-670-0023

※受付時間は本学 Web サイトで確認してください。

※夏季休業期間(8月9日～8月18日)および土日・祝日は受付を行いません。

〈Web サイト一覧〉

中央大学受験生ナビ Connect Web	https://www.chuo-u.ac.jp/connect/
UCARO	https://www.ucaro.net/
中央大学 Web 出願サイト	https://prod.shutsugan.ucaro.jp/chuo-u-tokubetsu/top